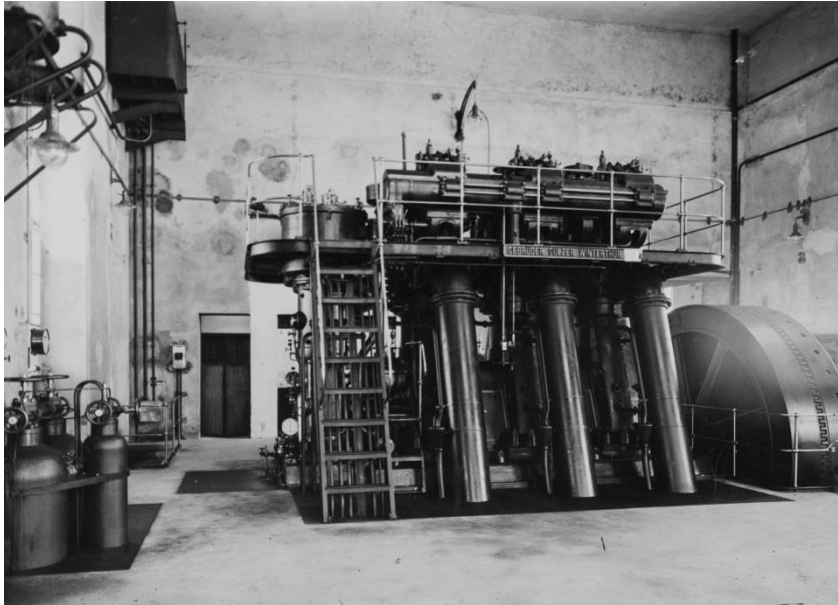


Firmengeschichte EWD 1893 bis heute

- 1893** Konzessionserteilung für die Nutzung des Landwassers und des Sertigbachs durch Gemeindebeschluss. Geburtsstunde der Elektrizitätswerke Davos AG.
- 1894** Inbetriebsetzung des Kraftwerkes Frauenkirch mit erstmaliger Einspeisung ins Davoser "Versorgungsnetz". Gemessenes Strommaximum: 61 Ampere.



- 1899** Inbetriebsetzung des zweiten Kraftwerkes Glaris-Ardüs nach einjähriger Bauzeit.
- 1900** Übergang von der Energie-Pauschalabrechnung zur Energieverrechnung mittels Energiezählern.
- 1901** Aufgabe der damaligen Verwaltungsräume in der Villa "Albi". Umzug in die neuen Verwaltungsräume an der Talstrasse.



- 1930** Abschluss eines noch heute gültigen Stromlieferungsvertrages mit der AG Bündner Kraftwerke in Klosters.
- 1943** Höchster je in der Schweiz gemessener Energieverbrauch pro Einwohner mit 2000 kWh pro Jahr (Total Davoser Strombedarf umgerechnet auf Anzahl Einwohner).
- 1945** Einführung eines Rundsteuersystems der Firma Landis+Gyr, gemeinsam mit den Wasserwerken Zug als erste EWs in der Schweiz.
- 1953** Durch Volksabstimmung beschlossene Übernahme des privaten Elektrizitätswerkes Davos AG durch die Gemeinde Davos.
- 1957** Konzessionserteilung durch Volksbeschluss an die Albula Landwasser Kraftwerke AG (ALK) für die Nutzung des Unterlaufes des Landwassers. Anteil der Gemeinde Davos: 15%.
- 1967** Einführung der elektronischen Datenverarbeitung in der Energieverrechnung. Aufhebung der Pauschaltarife und erstmalige Anwendung des Einheitstarifes für Haushaltungen.
- 1972** Inbetriebsetzung der neuen Betriebswarte im Verwaltungsgebäude. Damit konnte erstmals ein ferngesteuerter Betrieb einzelner Anlagen erfolgen.
- 1982** Inbetriebsetzung der neuen leistungsfähigen 50-kV-Hochspannungsleitung Davos-Filisur.
- 1989** Beschluss zur Realisierung eines Leitungs- und Grundbuchvermessungskatasters auf EDV-Basis. Massgebliche Mitwirkung am Aufbau des heutigen Landinformationssystems der Gemeinde Davos (LIS) durch das EWD.
- 1992** Inbetriebsetzung der modernsten Mittelspannungsanlage Europas im Unterwerk Dorf. Erstmaliger Einsatz neuester Leittechnik in enger Verbindung mit Komponenten aus der Hochspannung.
- 1993** 100 Jahre Elektrizitätswerk der Gemeinde Davos. Tage der offenen Türen und "face-lifting" im Verwaltungsgebäude. Bezug der neuen Räumlichkeiten für die Geschäftsleitung.
- 1999** Eintritt SMOP Swiss Mountain Power AG.
Abstimmung Heimfallregelung und Neuverleihung der Konzession für die Kraftwerkanlagen Davosersee an die Rätia Energie Klosters AG (Abstimmung mit 72 % JA-Anteil / 1308:499).
- 2000** Ausgliederung des Elektrizitätswerkes von der Gemeinde Davos und Gründung einer neuen Aktiengesellschaft unter dem Namen: EWD Elektrizitätswerk Davos AG (Abstimmung mit 76% JA-Anteil / 1664:517).
- 2001** Übernahme der Netze und Transformatoren-Stationen von den Bergbahnen durch die EWD AG.

2001 Umbau des Verwaltungsgebäudes in ein modernes Kundenzentrum an der Talstrasse 35.



2002 Ausgliederung der Installationsabteilung und Gründung einer Tochtergesellschaft unter dem Namen EWD elektrodavos ag.

2003 Verkabelung der 50-kV-Leitung vom UW Dorf bis zum Bahnhof Laret in Partnerschaft mit der Rätia Energie AG.

2004 Übernahme der ALK- und RE-Aktien von der Gemeinde durch die EWD AG.

2004 Abstimmung vom 28. November: Kompetenz für Strompreisfestlegung an EWD AG delegiert mit 76.8% Stimmen.

2004 ISO-Zertifizierung der EWD Elektrizitätswerk Davos AG sowie der EWD elektrodavos ag.

2008 Per 1. Januar 2008 bzw. 1. Januar 2009 erfolgt die teilweise Marktöffnung für Kunden >100 MWH.



2008 Im Zuge der Fusion zwischen der Gemeinde Wiesen und der Gemeinde Davos erwirbt die EWD AG per 1. Januar 2008 das Netz von Wiesen inkl. den Anteil von Wiesen an der Al-bula-Landwasser Kraftwerke AG und nimmt Einsitz in der EGALK.

- 2008** Mit der Konzentration auf das Energiegeschäft fusioniert die EWD AG mit der EWD elektrodavos ag. Alle Mitarbeiter der EWD elektrodavos ag werden in die EWD AG integriert.
- 2010** Austritt SMOP Swiss Mountain Power AG / Eintritt Trianel Suisse AG.
- 2011** Inbetriebnahme Trinkwasserkraftwerk Wiesen (Mai 2011) / Photovoltaik-Mover Bünda mit zweiachsig nachgeführten Solarpanels (September 2011).



- 2012** Erneuerung UW Platz.
Inbetriebnahme Solaranlage Dach Verwaltungsgebäude EWD AG.
- 2013** Inbetriebnahme Solaranlage Kongresszentrum und Hallenbad.
- 2015** Inbetriebnahme Trinkwasserkraftwerk Schiatobel.
Übernahme Netz Schatzalp.
Konzessionen Kraftwerke Flüelabach, Frauenkirch und Glaris.
- 2016** Gründung Albula Netz AG.

Albula **Netz AG**

- Schutzerneuerung UW Dorf.
 - Erste Stromtankstelle.
 - Gründung Wärmeverbund.
 - TS Weissfluhgipfel.
- 2017** TS Parsennfurgga und TS Furkalift für neue Sesselbahn.
TS Viktoria.